

**ГОСУДАРСТВЕННОЕ БЮДЖЕТНОЕ ПРОФЕССИОНАЛЬНОЕ  
ОБРАЗОВАТЕЛЬНОЕ УЧРЕЖДЕНИЕ САМАРСКОЙ ОБЛАСТИ  
«СЕРГИЕВСКИЙ ГУБЕРНСКИЙ ТЕХНИКУМ»**

**РАССМОТРЕНО**

на заседании предметно-цикловой  
комиссии

«Профессиональные модули

специальностей

естественнонаучного профиля»

Протокол от 27 февраля 2023 г №7

О.В. Болтунова

**УТВЕРЖДАЮ**

**Заместитель директора по  
учебной работе**

Терехова Л.А.

«1» марта 2023 г.

**МЕТОДИЧЕСКИЕ РЕКОМЕНДАЦИИ**

**ПО ВЫПОЛНЕНИЮ И ЗАЩИТЕ  
КУРСОВОЙ РАБОТЫ**

**специальность 36.02.01 Ветеринария**

**Сергиевск, 2023**

**Методические рекомендации по выполнению курсовой работы** для специальности среднего профессионального образования 36.02.01 Ветеринария

**Составитель:** Н.В. Базанова преподаватель ГБПОУ СО СГТ

**Рецензент:**

Методические рекомендации адресованы преподавателям, научным руководителям курсовых работ по профессиональному модулю ПМ 02. Проведение профилактических, диагностических и лечебных мероприятий , студентам очной формы обучения, по специальности 36.02.01 Ветеринария

## СОДЕРЖАНИЕ

1. Общие положения
2. Основные требования курсовой работе
3. Тематика, задания и составление графика выполнения курсовой работы, функции научного руководителя
4. Порядок выполнения курсовой работы
5. Структура и содержание курсовой работы
6. Оформление курсовой работы
7. Защита курсовой работы
8. Критерии оценки курсовой работы
9. Примерные темы курсовых работ
10. Приложения

## 1 ОБЩИЕ ПОЛОЖЕНИЯ

Курсовые работы по профессиональным модулям являются частью программы подготовки специалистов среднего звена Государственного бюджетного профессионального образовательного учреждения Самарской области «Сергиевский губернский техникум» по специальности 36.02.01 Ветеринария.

Курсовые работы являются одним из видов промежуточной аттестации, завершающих обучение по профессиональным модулям по программе подготовки специалистов среднего звена.

Методические рекомендации составлены на основании следующих нормативных документов:

- Рабочая программа профессионального модуля ПМ 02. Проведение профилактических, диагностических и лечебных мероприятий ФГОС СПО по специальности 36.02.01 Ветеринария, утвержденной приказом Министерства просвещения Российской Федерации от 23 ноября 2020 года № 657 (ред. от 01.09.2022г.).

Рабочая программа профессионального стандарта «Работник в области ветеринарии» 5 уровня квалификации, утвержденной приказом Министерства труда и социальной защиты Российской Федерации от 12 октября 2021г . № 712н, а также с учетом квалификационных запросов со стороны организации ООО «РАДНА», Богатовского района Самарской области и СПК (колхоз) имени Куйбышева Самарской области.

- Инструкция по ведению делопроизводства

- Шаблон методических рекомендаций по выполнению курсовой работы/проекта.

Курсовая работа способствует систематизации и закреплению знаний студента по специальности 36.02.01 Ветеринария при решении конкретных задач, а также выяснению уровня подготовки к самостоятельной работе.

Цели курсовой работы:

- систематизация, закрепление и расширение теоретических и практических знаний по специальности 36.02.01 Ветеринария;

- развитие навыков умения четко формулировать рассматриваемую задачу, определять ее актуальность и значимость, структурировать решаемую задачу;

- формирование навыков обоснованно выбирать и корректно использовать наиболее эффективные методы решения задач, уметь генерировать и анализировать альтернативные варианты и принимать оптимальные решения с учетом множественности критериев, влияющих факторов и характера информации;

- формирование навыков овладения методикой анализа, исследования, использования современных информационных технологий, грамотного, с использованием специальной терминологии и лексики, четкого изложения содержания выполненных разработок.

Курсовая работа – самостоятельное творческое исследование обучающегося по одной из профессиональных проблем. Исследование должно носить законченный характер и отражать глубину и сформированность полученных знаний и навыков, способность студента анализировать факты и применять их в практической деятельности; находить варианты решения конкретной профессиональной задачи, формулировать и обосновывать свою позицию, аргументировать свой выбор.

В курсовой работе должны быть отражены умения работать с информационными источниками (литературой); владение различными методиками научно-исследовательского анализа и обобщения материала. При рассмотрении вопросов, имеющих несколько точек зрения, обучающийся должен продемонстрировать свой выбор, либо представить свой вариант видения данной проблемы.

Этапы выполнения :

- выбор темы исследования;
- закрепление темы курсовой работы;
- ознакомление с основными требованиями выполнения и защиты курсовой работы;
- составление плана выполнения курсовой работы и согласование с руководителем КР;
- подбор и изучение литературных источников и нормативной базы (Ветеринарное законодательство, нормы потребностей в питательных веществах, инструкции к ветеринарным препаратам и т.п.) по теме курсовой работы;
- сбор и анализ практического материала по теме;
- оформление курсовой работы;
- подготовка к защите курсовой работы (получение отзыва, предзащита, рецензирование);
- защита курсовой работы.

Данные методические рекомендации рассматривают этапы выполнения и требования к оформлению курсовой работы, порядок защиты курсовой работы по специальности 36.02.01 Ветеринария.

## **2 ОСНОВНЫЕ ТРЕБОВАНИЯ К КУРСОВОЙ РАБОТЕ**

Курсовая работа - это документ, представляющий собой самостоятельное научное исследование по определенной теме.

Цель курсовой работы – систематизация и закрепление теоретических знаний студента по специальности при решении практических задач исследовательского и аналитического характера, а также выявление его способности к самостоятельной работе. Этим обуславливается необходимость творческого, а не формального подхода к выбору тематики, выполнению содержательной части работы, написанию и оформлению курсовой работы.

Темы и вопросы курсовых работ должны содержать актуальность, новизну подхода к исследуемому материалу, теоретическое и практическое значение. Темы курсовых работ по специальности 36.02.01 Ветеринария разрабатываются преподавателями техникума совместно со специалистами предприятий и учреждений, заинтересованных в разработке данных тем и рассматриваются на заседании ПЦК. Принятые на заседании ПЦК темы рекомендуются к утверждению приказом по закреплению тем курсовых работ.

Выполнение курсовой работы является одним из основных видов самостоятельной работы студентов на заключительном этапе обучения, направленной на расширение и закрепление профессиональных компетенций.

Курсовая работа должна отражать:

- актуальность, современное состояние рассматриваемого вопроса;
- умение четко формулировать рассматриваемую задачу, определять ее актуальность и значимость, структурировать решаемую задачу;
- обоснованный выбор и корректное использование наиболее эффективных методов решения профессиональных задач;
- научно-исследовательский характер;

- умение анализировать альтернативные варианты и принимать оптимальные решения с учетом множественности критериев, влияющих факторов и характера информации;
- навыки анализа и умение излагать соответствующие выводы и предложения;
- соответствие требованиям, предъявляемым к содержанию и оформлению курсовой работы.

Объем курсовой работы – 25 – 45 страниц машинописного текста (Приложения не входят в общее количество страниц). Курсовая работа состоит из глав с подразделением на параграфы (вопросы) и должна содержать графики, таблицы, диаграммы и т.п.

При работе над курсовой работой следует использовать следующую научную литературу и нормативную документацию:

- законы, Указы и Постановления правительства;
- ветеринарное законодательство;
- технические паспорта оборудования;
- монографии (научные книги по специальным темам);
- статьи, опубликованные в журналах, газетах и сборниках естественнонаучного профиля;
- рецензии на опубликованные монографии и научные статьи;
- авторефераты диссертаций, имеющиеся в библиотеках;
- научно-практические комментарии законодательства;
- материалы “круглых столов” по научно-практическим проблемам.

Для поиска специальной общенаучной и правовой литературы следует использовать:

- алфавитные, систематические каталоги библиотек, а также алфавитно-предметные указатели к систематическому каталогу;
- систематическую картотеку газетно-журнальных статей;
- библиографические указатели;
- реферативные журналы

Общими требованиями к курсовой работе являются: четкость и логическая последовательность изложения материала, убедительность аргументации, краткость и ясность формулировок, исключая неоднозначность толкования, конкретность изложения основных результатов и выводов, их научная и практическая значимость, обоснованность личных предположений и рекомендаций автора.

### **3 ТЕМАТИКА, ЗАДАНИЯ И СОСТАВЛЕНИЕ ГРАФИКА ВЫПОЛНЕНИЯ КУРСОВОЙ РАБОТЫ, ФУНКЦИИ НАУЧНОГО РУКОВОДИТЕЛЯ**

Темы курсовых работ должны отражать современные тенденции развития науки, общества, сфер деятельности. Основным критерий выбора темы – это научный и практический интерес выпускника. Тема - краткая словесная формулировка проблемы исследования. Студенты учатся конкретно разбираться во всем многообразии статистических, плановых и аналитических данных, приобретают навыки собирать, обрабатывать и обобщать практический материал с применением компьютерных технологий, анализировать его, работать с нормативными документами, отчетами, составлять таблицы, графики, диаграммы и на этой основе делать соответствующие выводы и предложения, направленные на повышение эффективности и качества работы производства.

Обучающимся предоставляется право выбора темы курсовой работы в пределах тематики, определяемой предметно-цикловой комиссией. При этом тематика курсовой работы должна соответствовать содержанию одного профессионального модуля, входящего в образовательную программу среднего профессионального образования по специальности среднего профессионального образования 36.02.01 Ветеринария.

Наряду с этим, обучающийся может предложить свою тему для написания курсовой работы, которая в таком случае должна быть согласована с председателем предметно-цикловой комиссии. В случае, если обучающийся в установленные сроки не определился с темой курсовой работы, предметно-цикловая комиссия вправе определить ее по собственному усмотрению.

При выборе и закреплении темы курсовой работы также необходимо учесть предполагаемую базу прохождения технологической практики и возможности сбора практического материала в период подготовки КР. Закрепление тем, назначение научного руководителя курсовой работы оформляется приказом директора техникума, при необходимости, также может быть назначен консультант.

Задание на выполнение курсовой работы является нормативным документом, устанавливающим границы и глубину исследования темы, а также сроки представления работы в завершённом виде.

Задания выдаются не позднее, чем за 2 недели до начала технологической практики. Задание утверждается заместителем директора по реализации образовательных программ СПО, подписывается научным руководителем и выпускником.

#### **Функции научного руководителя:**

- помогает определить круг вопросов по изучению избранной темы и методы исследования, наметить план подготовки и план изложения работы;
- выдает задание для выполнения курсовой работы;
- консультирует в ходе выполнения курсовой работы;
- своевременно вносит отметки в индивидуальный план выполнения курсовой работы;
- рекомендует необходимые информационные источники;
- проверяет качество и своевременность оформления работы в соответствии с требованиями;
- составляет отзыв на курсовую работу.

Следует иметь в виду, что научный руководитель не является редактором курсовой работы, и обучающийся не должен рассчитывать на то, что руководитель будет исправлять имеющиеся стилистические, орфографические и другие ошибки. Кроме того, на различных стадиях подготовки и выполнения курсовой работы задачи научного руководителя изменяются.

## **4 ПОРЯДОК ВЫПОЛНЕНИЯ КУРСОВОЙ РАБОТЫ**

Первым этапом выполнения курсовой работы является выбор и утверждение темы самостоятельного исследования. Далее составляется задание, в котором указываются конкретные этапы и сроки представления руководителю как отдельных разделов работы (глава, параграф, таблицы, графики и прочее), так и курсовой работа в целом.

Задание по выполнению курсовой работы должно быть составлено и утверждено за 2 недели до технологической практики, график выполнения должен соответствовать срокам и объему полученного задания.

В процессе выполнения курсовой работы студент посещает занятия, проводимые согласно учебному плану, где можно консультироваться у научного руководителя. С учетом рекомендаций и замечаний, вносит коррективы и изменения в работу, при этом основополагающим критерием остается самостоятельность автора, мобильность.

В обязанности студента входит постоянное представление материалов работы в соответствии с утвержденным планом–графиком выполнения; ход выполнения курсовой работы отслеживается преподавателем профессионального модуля.

После представления итогового варианта работы, материалы прочитываются научным руководителем, подписывается выпускником; составляется отзыв руководителя. Студент ставит подпись и число завершения работы.

При необходимости решением предметно-цикловой комиссии может быть проведена предзащита курсовой работы. Далее выносится решение о допуске работы к защите. Готовые курсовые работы, прошедшие защиту, сдаются в архив. Защита курсовой работы осуществляется по графику, установленному техникумом.

## **5 СТРУКТУРА И СОДЕРЖАНИЕ КУРСОВОЙ РАБОТЫ**

Курсовая работа по специальности 36.02.01 Ветеринария должна носить исследовательский характер.

### **Структура курсовой работы:**

- титульный лист;
- индивидуальный план подготовки и выполнения курсовой работы
- задание к курсовой работе;
- содержание;
- введение, в котором подчеркивается актуальность и значение темы, формулируются цели и задачи работы;
- основную часть, которая обычно состоит из двух-трех глав: в первом разделе содержатся теоретические основы разрабатываемой темы; вторая глава –практическая часть, которая представлена расчетами, графиками, таблицами, схемами, результатами исследования и т.п.;
- заключение, в котором содержатся выводы и рекомендации относительно возможностей практического применения материалов работы; рекомендации по устранению выявленных недостатков; планирование проведения рекомендуемых мероприятий и т.п.
- список источников и литературы;
- приложения.

Обязательным требованием, предъявляемым к языку написания дипломной работы, является безупречная грамотность. Наличие орфографических и грамматических ошибок, грубых стилистических погрешностей резко снижают ценность любого, пусть даже новаторского по содержанию, научного исследования.

### **Содержание курсовой работы**

Титульный лист; индивидуальный план подготовки и выполнения курсовой работы; задание к курсовой – оформляются по форме (Приложения 1).

В **содержании** указывается номер и наименование каждой части курсовой работы, номер страницы начала данной части. При оформлении содержания наименование разделов и подразделов должны полностью соответствовать тем, что помещены в работу.

**Введение** – вводная часть курсовой работы, которая призвана раскрыть основное содержание, теоретическое, практическое значение исследуемой темы.



Введение по объему занимает примерно 10% от всего текста (не более 2 – 3 страниц) и раскрывает:

- обоснование актуальности темы, степень разработанности темы в академической науке, точки зрения ученых, а также пробелы в рассматриваемой проблеме;
- цель исследования;
- задачи, определяемые целью;
- основную проблему;
- объект и предмет исследования;
- гипотезу исследования;
- методы исследования;
- практическую значимость и новизну исследования.

Обоснование актуальности темы исследования – одно из основных требований. *Актуальность* – это значимость, важность, приоритетность среди других тем и событий, злободневность. Студент должен кратко обосновать причины выбора именно данной темы, охарактеризовать особенности современного состояния проблемы, которые актуализируют выбор темы. Необходимо также отметить ее недостаточную разработанность в научных исследованиях, необходимость изучения проблемы в современных условиях. Выбор темы и обоснование ее актуальности – первый шаг к успешной защите работы.

Определяя объект и предмет исследования, нередко студенты испытывают затруднения. Это связано с многочисленностью понятий, предметов, связей различных учебных дисциплин и видов деятельности.

*Предмет исследования* – это определенный элемент общественной жизни (реальности), который обладает очевидными границами либо автономностью существования. Предмет исследования представляет собой элемент исследования (фрагмент), который подвергается теоретическому изучению и практическому применению. Например, объектом может быть технологический процесс *повышения молочной продуктивности скота*, а предметом исследования может являться конкретная технологическая схема (*факторы, влияющие на продуктивность*).

*Объект* отражает проблемную ситуацию, рассматривает предмет исследования во всех его взаимосвязях, это явление или процесс реальной действительности, на который направлены исследование и поиск автора работы.

Объект исследования всегда шире, чем предмет.

Если объект – это область деятельности, то предмет – это изучаемый процесс в рамках объекта исследования.

*Цель исследования* – это мысленное прогнозирование результата, определение оптимальных путей решения задач в условиях выбора методов и приемов исследования в процессе подготовки курсовой работы.

*Задачи исследования* курсовой работы определяются поставленной целью и представляют собой конкретные последовательные этапы (пути) решения проблемы исследования по достижению основной цели.

Например, тема: «Влияние препарата ламинил на экономическую эффективность лечения ламинита лошадей»

**Проблема исследования:** выявление наиболее эффективной схемы лечения ламинита лошадей.

**Объект исследования:** ламинит лошадей

**Предмет исследования:** методы лечения.

**Цель исследования:** Определение эффективности различных схем лечения заболеваний копыт у лошадей

**Задачи исследования:**

1. Провести анализ теоретического материала о болезнях копыт лошадей

2. Рассчитать экономическую эффективность лечебных и профилактических мероприятий при ламинитах лошадей

3. Сделать заключение по результатам исследования

**Гипотеза исследования** есть предположение о том, как разрешить противоречие проблемной ситуации, и представляет собой форму творческого поиска. Как прием познавательной деятельности гипотеза представляет собой совокупность догадок о способе достижения цели. Она может относиться к цели задачи, к условию ее получения или (и) принципу получения (достижения).

В исследовании выдвигаемая гипотеза, как бы определяет тот путь, по которому автор работы намерен идти к достижению поставленной цели. В процессе исследования гипотеза может неоднократно меняться, уточняться, дополняться. Именно содержание гипотезы несёт ту новизну исследования, которая и является несомненной ценностью работы.

Поскольку гипотеза – это утверждение, подлежащее доказательству или опровержению, то наиболее типичный способ ее формулировки – логическая импликация: «Если... то...», «.....будет, если.....».

Гипотеза описывает результат, который исследователь ожидает получить. В сущности – это предсказание. Гипотеза должна быть проверяемой, подтверждаемой. Подтверждение гипотез основывается на фактах, аргументах и логических выводах. Гипотеза вытекает из проблемы исследования.

*Например:* **Гипотеза исследования:** если своевременно выявлять болезни копыт и проводить лечение с использованием препарата ламинил, то количество выбракованных животных снизится.

Методы исследования – это способы получения достоверных научных знаний, умений и практических навыков.

Метод – это совокупность приемов. При исследовании возможно использование следующих методов:

- изучение и анализ научной литературы;
- изучение и обобщение отечественной и зарубежной практики;
- апробирование, моделирование, сравнение, анализ, синтез, и т. д.

При исследовании той или иной темы применяются общие научные и специальные методы.

**Основная часть** должна состоять из 2-3 главы, каждая глава подразделяется на 2-3 параграфа.

**Глава 1** (при необходимости и последующие) носит теоретический и методологический характер. Как правило, первая глава содержит описание проблемы, вводит в саму проблему, описывает состояние в теории исследования на эту тему, анализирует исторический опыт (исторические проблемы). Глава содержит анализ изученной литературы, причины возникновения исследуемой проблемы, этапы развития, точку зрения российских и зарубежных ученых, высказывается точка зрения самого обучающегося.

Обзор литературы по изучаемому вопросу рекомендуется начинать с использования предметных и библиографических указателей по различным отраслям знаний и отдельным темам. На начальном этапе работы обещающийся может пользоваться рекомендациями, содержащимися в специальных методических пособиях. Просмотр специальных журналов и сборников начинается с реферативных журналов по данной отрасли знаний. Полезными могут оказаться и библиографические сноски, ссылки и указатели в учебниках и монографиях, относящихся к разрабатываемой теме. Очень важно использовать специальные исследования (монографии), статьи в сборниках трудов институтов. Обзор литературы заканчивается

выводами о возможности и целесообразности использования того или иного метода, процесса, схемы. В конце первая глава должна содержать анализ объекта и предмета исследования, их основные параметры и характеристики и собственный вывод. Здесь описываются результаты наблюдений и практик, намечаются пути решения проблемы. Материалы данной главы – должны отражать современное видение и состояние практической составляющей рассматриваемых вопросов.

Работа над первой главой должна показать руководителю уровень развития следующих общих компетенций студента:

ОК 01. Выбирать способы решения задач профессиональной деятельности, применительно к различным контекстам.

ОК 02. Использовать современные средства поиска, анализа и интерпретации информации и информационные технологии для выполнения задач профессиональной деятельности.

ОК 03. Планировать и реализовывать собственное профессиональное и личностное развитие, предпринимательскую деятельность в профессиональной сфере, использовать знания по финансовой грамотности в различных жизненных ситуациях.

ОК 04. Эффективно взаимодействовать и работать в коллективе и команде, .

ОК 05. Осуществлять устную и письменную коммуникацию на государственном языке Российской Федерации с учетом особенностей социального и культурного контекста.

ОК 06. Проявлять гражданско-патриотическую позицию, демонстрировать осознанное поведение на основе традиционных общечеловеческих ценностей, в том числе с учетом гармонизации межнациональных и межрелигиозных отношений, применять стандарты антикоррупционного поведения.

ОК 07. Содействовать сохранению окружающей среды, ресурсосбережению, применять знания об изменении климата, принципы бережливого производства, эффективно действовать в чрезвычайных ситуациях.

ОК 08. Использовать средства физической культуры для сохранения и укрепления здоровья в процессе профессиональной деятельности и поддержания необходимого уровня физической подготовленности..

ОК 09. Пользоваться профессиональной документацией на государственном и иностранном языках.

**В результате изучения профессиональных компетенций** в рамках освоения профессионального модуля, соответствующего выбранной теме курсовой работы и установленных рабочей программой профессионального модуля.

Тематика курсовой работы должна соответствовать содержанию профессионального модуля «Участие в диагностике и лечении заболеваний сельскохозяйственных животных» и работа над второй главой должна позволить руководителю оценить и отметить следующие профессиональные компетенции выпускника:

ПК 2.1. Предупреждение заболеваний животных, проведение санитарно-

просветительской деятельности.

ПК 2.2. Выполнение лечебно-диагностических ветеринарных манипуляций.

ПК 2.3. Выполнение лечебно-диагностических ветеринарных мероприятий в условиях специализированных животноводческих хозяйств.

**Глава 2** является основной частью исследования. В этой главе приводятся доказательства ранее выдвинутых положений, т.е. глава представляет собой практическую часть, в ней формулируются предложения и рекомендации, делаются практические выводы. Данная глава основана на практическом материале, практическом опыте студента.

Важным моментом подготовки 2 главы является тщательность подбора данных, проверка, апробация, предположения. Такой подход и является исследовательским. Основные методы, используемые при выполнении главы, анализ и синтез. Анализ предполагает разделение целого на отдельные элементы и изучение каждого элемента отдельно, при этом не забывая, что он взаимосвязан с целым. Синтез – это объединение результатов для формирования и проектирования целого.

Содержание практической части курсовой работы должно быть иллюстрировано таблицами, схемами, диаграммами. Такие данные оформляют в виде приложений, описание же и алгоритм - в тексте самой главы.

Объем глав по страницам составляет от 15 до 20 страниц.

Каждая глава должна завершаться выводами, которые описывают собственную деятельность. Формулировка является произвольной, однако, следует придерживаться единого синтаксического образца. Вывод содержит итог проведенного анализа и должен быть предельно кратким и точным. Обязательным для исследовательской работы является логическая связь между главами и последовательное развитие основной темы на протяжении всей работы.

**Заключение** – обобщающая часть курсовой работы. В заключении даются выводы и предложения, оно должно отражать результаты практической значимости исследования, пути и дальнейшие перспективы работы над проблемой. В заключении дается краткий перечень наиболее значимых выводов и рекомендаций (предложений). Допустима нумерация сделанных выводов. В заключении излагаются полученные выводы и их соотношение с целью исследования, конкретными задачами, гипотезой, сформулированными во введении.

Проведенное исследование должно подтвердить или опровергнуть гипотезу исследования. В случае опровержения гипотезы даются рекомендации по возможному совершенствованию деятельности в свете исследуемой проблемы.

По объему предполагает от 5 до 10% от общих параметров работы, т.е. 1 – 2 страницы.

**Список источников и литературы** – это своеобразный проводник в процесс исследовательской деятельности, осуществляемой автором курсовой работы.

Список составляется в строго приоритетном порядке. Именно по библиографическому аппарату руководитель может судить о степени осведомленности студента о состоянии проблемы в теории и практике. Библиографическое описание составляют непосредственно по произведению печати или выписывают из каталогов и библиографических указателей полностью, без пропусков каких-либо элементов и сокращений.

Список используемой литературы включает в себя:

- \* нормативные правовые акты;
- \* научную литературу и материалы периодической печати;
- \* практические материалы;
- \* INTERNET-источники.

Список должен содержать не менее 15 - 25 наименований.

**Приложения** – это подбор справочных и вспомогательных материалов, используемых и разработанных выпускником. Это вспомогательная часть работы, своеобразное иллюстрирование курсовой работы.

В приложении могут содержаться копии документов, таблицы, графики, диаграммы, тесты, упражнения, творческие работы, фотографии и др. Приложение не входит в общую нумерацию работы. При использовании Приложений следует делать ссылку в тексте работы. Необходимость использования Приложений объясняется необходимостью детального пояснения или подтверждения материалов, выводов, алгоритма исследования, планирования. В правом верхнем углу пишется «Приложение» и ставится соответствующий номер.

## 6 ОФОРМЛЕНИЕ КУРСОВОЙ РАБОТЫ

### **Общие требования к оформлению выпускной квалификационной работы:**

1. По объему КР должна быть не менее 25 страниц печатного текста (без Приложений)
  2. КР выполняется на белой бумаге, формата А 4. При компьютерном наборе текста следует использовать текстовый редактор Word со следующими параметрами: шрифт – TimesNewRoman, размер – 14 пт, межстрочный интервал – 1,5 пт. Параметры страницы: поля: левое – 30мм, правое – 15 мм, верхнее – 20мм, нижнее – 20 мм.
  3. Вне зависимости от способа выполнения работы качество напечатанного текста и оформления иллюстраций, таблиц, распечаток должно удовлетворять требованию их четкого воспроизведения.
  4. При выполнении КР необходимо соблюдать равномерную плотность, контрастность и четкость изображения по всей работе.
  5. Работы сдаются в сброшюрованном виде.
  6. Заголовки структурных элементов работы («Содержание», «Введение», «Заключение», «Список источников и литературы», «Приложения») и разделов основной части следует располагать **в середине строки**, без точки в конце и печатать **прописными** буквами, не подчеркивая, **16-м жирным шрифтом**)
  7. Заголовки подразделов и пунктов следует печатать с абзацного отступа без точки в конце, не подчеркивая, 14-м жирным шрифтом. Если заголовок состоит из двух предложений, их разделяют точкой.
- Расстояние между заголовком и текстом, между заголовками раздела и подраздела должно быть равно **двум** интервалам.
8. Каждый раздел и структурный элемент работы рекомендуется начинать с чистого листа (страницы), параграфы располагаются друг за другом. В тексте следует чаще применять красную строку, выделяя законченную мысль в абзац.
  9. В процессе печатания или набора текста при переходе на следующую страницу не рекомендуется:
    - отрывать одну строку текста или слова от предыдущего абзаца;
    - начинать одну строку нового абзаца на заканчивающейся странице (новый абзац следует начинать на другой странице);
    - отрывать название таблице от самой таблицы.
  10. Страницы КР должны иметь сквозную нумерацию арабскими цифрами от титульного листа до последней страницы, включая все листы с иллюстрациями, таблицами, схемами и т.д.; на титульном листе номер страницы не ставится, он учитывается в общей нумерации. Номер страницы проставляют в центре нижней части листа без точки.
  11. Оформление разделов.

11.1. Разделы основной части должны иметь порядковые номера в пределах всего документа, обозначенные арабскими цифрами без точки и записанные с абзацного отступа. Подразделы должны иметь нумерацию в пределах каждого раздела. Номер подраздела состоит из номеров раздела и подраздела, разделенных точкой. В конце номера подраздела точка не ставится. Разделы, как и подразделы, могут состоять из одного или нескольких пунктов.

11.2. Если работа не имеет подразделов, то нумерация пунктов в нем должна быть в пределах каждого раздела, и номер пункта должен состоять из номеров раздела и пункта, разделенных точкой. В конце номера пункта точка не ставится.

*Пример:*

## **ГЛАВА 1 XXXXXXXXXXXX XXXXXXXXXXXX**

### **1.1 XXXXXXXXXXXX**

11.3. Если работа имеет подразделы, то нумерация пунктов должна быть в пределах подраздела и номер пункта должен состоять из номеров раздела, подраздела и пункта, разделенных точками.

11.4. Если раздел состоит из одного подраздела, то подраздел не нумеруется. Если подраздел состоит из одного пункта, то пункт не нумеруется. Наличие одного подраздела в разделе эквивалентно их фактическому отсутствию.

11.5. Если текст работы подразделяется только на пункты, то они нумеруются порядковыми номерами в пределах всей работы.

11.6. Пункты, при необходимости, могут быть разбиты на подпункты, которые должны иметь порядковую нумерацию в пределах каждого пункта, например: 4.2.1.1, 4.2.1.2, 4.2.1.3 и т.д.

### **12. Оформление иллюстраций, рисунков**

12.1. Иллюстрация (чертежи, графики, схемы, компьютерные распечатки, диаграммы, фотоснимки) следует располагать в работе непосредственно после текста, в котором они упоминаются впервые, или на следующей странице. Иллюстрации (фотоснимки) могут быть в компьютерном исполнении, в том числе и цветные. На все иллюстрации должны быть даны ссылки в работе.

12.2. Иллюстрации, за исключением иллюстрации приложений, следует нумеровать арабскими цифрами сквозной нумерацией.

Если рисунок один, то он обозначается «Рисунок 1». Слово «рисунок» и его наименование располагают посередине строки под рисунком.

12.3. Допускается нумеровать иллюстрации в пределах раздела. В этом случае номер иллюстрации состоит из номера раздела и порядкового номера иллюстрации, разделенных точкой. Например: Рисунок 1.1

12.4. Иллюстрации, при необходимости, могут иметь наименование и пояснительные данные (подрисуночный текст). Слово «Рисунок» и наименование помещают после пояснительных данных и располагают следующим образом: Рисунок 1 Хххххх.

*Пример:*

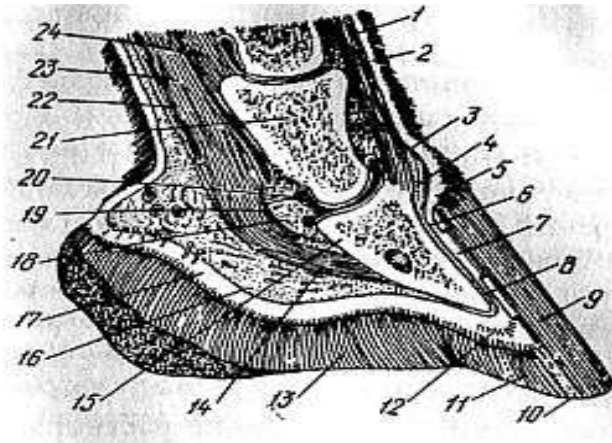


Рисунок 1 Хxxxxxxxxxxxxxx

12.5. Иллюстрации каждого приложения обозначают отдельной нумерацией арабскими цифрами с добавлением перед цифрой обозначения приложения. Например, Рисунок А.3.

12.6. При ссылках на иллюстрации следует писать «... в соответствии с рисунком 2» при сквозной нумерации и «... в соответствии с рисунком 1.2» при нумерации в пределах раздела.

### 13. Оформление таблиц.

13.1. Таблицы применяют для лучшей наглядности и удобства сравнения показателей. Название таблицы, при её наличии, должно отражать её содержание, быть точным, кратким. Название таблицы следует помещать над таблицей слева, без абзацного отступа в одну строку с её номером.

*Пример:*

Таблица 1 Хxxxxxx

№ п/п	Наименование		
1	Хииииии		

При переносе части таблицы название помещают только над первой частью таблицы, нижнюю горизонтальную черту, ограничивающую таблицу, не проводят.

13.2. Таблицу следует располагать в работе непосредственно после текста, в котором она упоминается впервые, или на следующей странице.

13.3. На все таблицы должны быть ссылки в работе. При ссылке следует писать слово «таблица» с указанием её номера.

13.4. Таблицу с большим количеством строк допускается переносить на другой лист (страницу). При переносе части таблицы на другой лист (страницу) слово «Таблица» и номер её указывают один раз справа над первой частью таблицы, над другими частями пишут слово «Продолжение» и указывают номер таблицы, например: «Продолжение таблицы 1». При переносе таблицы на другой лист (страницу) заголовок помещают только над её первой частью.

13.5. Таблицу с большим количеством граф допускается делить на части и помещать одну часть под другой, в пределах одной страницы. Если строки и графы таблицы выходят за формат страницы, то в первом случае в каждой части таблицы повторяется головная строка, во втором случае – боковик.

13.6. Если повторяющийся в разных строках графы таблицы текст состоит из одного и более слов, то после первого написания допускается их заменять на слова «То же». Цифры, знаки, математические и химические символы, марки заменять не допускается. Если цифровые или иные данные в какой-либо строке таблицы не приводят, то в ней ставят прочерк.

13.7. Таблицы, за исключением таблиц приложений, следует нумеровать арабскими цифрами сквозной нумерацией. Допускается нумеровать таблицы в пределах раздела. В этом случае номер таблицы состоит из номера раздела и порядкового номера таблицы, разделенных точкой.

13.8. Таблицы каждого приложения обозначают отдельной нумерацией арабскими цифрами с добавлением перед цифрой обозначения приложения.

Если в документе одна таблица, то она должна быть обозначена «Таблица 1» или «Таблица В.1», если она приведена в приложении В.13.9. Заголовки граф и строк таблицы следует писать с прописной буквы в единственном числе 12 кеглем жирным шрифтом по центру, а подзаголовки граф – со строчной буквы, если они составляют одно предложение с заголовком, или с прописной буквы, если они имеют самостоятельное значение. В конце заголовков и подзаголовков таблиц точки не ставят.

13.10. Таблицы слева, справа и снизу, как правило, ограничивают линиями.

14. Оформление формул.

14.1. Уравнения и формулы следует выделять из текста в отдельную строку. Выше и ниже каждой формулы или уравнения должно быть оставлено не менее одной свободной строки. Если уравнение не уместится в одну строку, то оно должно быть перенесено после знака равенства (=) или после знаков плюс (+), минус (-), умножения (x), деления (:), или других математических знаков, причем знак в начале следующей строки повторяют. При переносе формулы на знаке, символизирующем операцию умножения, применяют знак «X».

14.2. Пояснение значений символов и числовых коэффициентов следует проводить непосредственно под формулой в той же последовательности, в которой они даны в формуле.

14.3. Формулы в отчете следует нумеровать порядковой нумерацией в пределах всей работы арабскими цифрами в круглых скобках в крайнем правом положении на строке.

*Пример:*

$$A = a:b$$

(1)

14.4. Формулы, помещаемые в приложениях, должны нумероваться отдельной нумерацией арабскими цифрами в пределах каждого приложения с добавлением перед каждой цифрой обозначения приложения, например формула (В.1).

14.5. Ссылки в тексте на порядковые номера формул дают в скобках. Пример - ... в формуле (1).

14.6. Допускается нумерация формул в пределах раздела. В этом случае номер формулы состоит из номера раздела и порядкового номера формулы, разделённых точкой, например (3.1)

15. Оформление ссылок

15.1. Все цитаты, таблицы, фактические данные, приводимые в работе, должны быть снабжены сносками. Указание книг и статей в сносках должно соответствовать тем же требованиям, что и при составлении библиографии.

15.2. Слишком много цитат в работе приводить не следует, цитирование используется, как прием аргументации. В случае необходимости можно излагать чужие мысли своими словами, но и в этом варианте необходимо делать ссылку на первоисточник.

15.3. Ссылка она делается сразу после окончания цитаты или изложения чужой мысли в тексте в квадратных скобках с указанием номера источника из списка литературы и страницы (например: [6,32]- шестой источник в списке литературы, страница 32, а подробное описание выходных данных источника делается в списке использованных источников в конце работы.

16. Оформление списка источников и литературы

16.1. Все источники, использованные при написании курсовых работ (официальные документы, нормативные акты, монографии, учебники, справочные пособия, статьи из периодических изданий, сборников) должны быть описаны в соответствии с ГОСТ 7.1 – 2003 Библиографическая запись. Библиографическое описание.



16.2. Нормативные документы должны располагаться по значимости (юридической силе), а внутри каждой выделенной группы – по хронологии.

#### **Примеры библиографического описания официальных документов:**

##### **Федеральный конституционный закон**

Федеральный конституционный закон от 3 ноября 2004 г. №6-ФКЗ «О внесении изменения в статью 11 Федерального конституционного закона «О Правительстве Российской Федерации» //Собрание законодательства Российской Федерации. -2009. -№45. Ст.4376.

##### **Федеральный закон**

Федеральный закон от 11 ноября 2010 г. №139-ФЗ «О внесении изменений в Таможенный кодекс Российской Федерации» // Собрание законодательства российской Федерации. -2010. - №46 (Ч.1). - Ст.4494.

##### **Указ Президента РФ**

Указ Президента российской Федерации от 18 ноября 2004 г. №1459 «О приеме в гражданство Российской Федерации // Собрание законодательства Российской Федерации – 2004. - № 47. – Ст. 4645.

##### **Постановление Правительства РФ**

Постановление Правительства Российской Федерации от 2 декабря 2006 г. № 275 «О внесении изменений в Таможенный тариф российской Федерации в отношении масла пальмового» // Собрание законодательства Российской Федерации. 2006. -№50. – Ст. 5066.

##### **Установленные стандарты**

16.3. Правила библиографического описания монографий, учебных пособий и справочных изданий. Каждый источник, используемый при написании работы, должен быть описан соответствующим образом. В описание должны входить:

Фамилия и инициалы автора (если таковой имеется; при этом инициалы указываются после фамилии), например: Барсуков Н.А.

Полное название книги без кавычек, например: Барсуков Н.А. Болезни копыт животных

После двоеточия указывается тип издания (учебное пособие, словарь и т.д.), если сведения об этом есть на титульном листе книги, например: Барсуков Н.А., Болезни копыт животных: Учебное пособие;

После (-) – Названия города, в котором издана книга (для городов Москва и Санкт-Петербург приняты сокращения: М., СПб.), названия всех остальных городов пишутся полностью, затем название издательства, которое выпустило книгу, например: Барсуков Н.А., Болезни копыт животных: Учебное пособие. -Якутск: «Якутск»;

после запятой – указываем год издания, например: **Барсуков Н.А., Болезни копыт животных: Учебное пособие.-Якутск: «Якутск», 2016;**

16.4. Библиографическое описание монографий. Например: Акбаева М.Ш. Справочник ветеринарного врача. – М.: ЮНИТИ, 2017.

16.5. Книга, у которой более чем три автора, на заглавии (в этом случае должен быть указан редактор или составитель).

Паразитология и инвазионные болезни животных: Учебник для студ. сред. проф. учеб. заведений / Под ред. М. В. Шустрова. – М.: ЮНИТИ, 2004.

16.6. Библиографическое описание справочных изданий (энциклопедий, словарей и справочников) производится следующим образом: Субботин В.М.; Субботин С.Г., Александров И.Д. Современные лекарственные средства в ветеринарии. – Ростов-на-Дону: Феникс, 2018

16.7. Правила библиографического описания статей из газет, журналов. В аналитическое описание входят: фамилия и инициалы автора (если таковой имеется; инициалы указываются после фамилии); полное название статьи, после двух косых черт (/) идет полное наименование источника (название журнала, газеты, после (-) – год издания газеты или журнала; после (-) номер журнала или дату выхода газеты; после (-) – указывается конкретная страница, на которой опубликован материал и его печатный объем (С.2-23).

Например ... из журнала

**Алехин Б.И. К вопросу об эффективности гемотерапии // Ветеринария. – 2015. -№12. – С.24-37.**

16.8. Все источники, используемые при написании работы, располагаются в алфавитном порядке.

Порядок перечисления используемой литературы и INTERNET-источников:

1. Закон о Ветеринарии
2. Ветеринарное законодательство
3. Нормативно-правовые акты
4. Приказы Минсельхоза России
5. Указания Россельхознадзора
6. Постановление Правительства России

Список используемой литературы и INTERNET-источников оформляется следующим образом:

1. Краснов А. Ф. Ортопедия в задачах и алгоритмах / А. Ф. Краснов, К. А. Иванова, А. Н. Краснов. – М. : Медицина, 1995. – 23 с.

#### **Книги, имеющие более трех авторов**

##### **Коллективные монографии**

Название книги: сведения относящиеся к заглавию / И.О. Фамилия одного автора с добавлением слов [и др.] ; сведения о редакторе, составителе, переводчике. – Сведения о произведении (например: 4-е изд., доп. и перераб.). - Место издания: Издательство, год издания. – Количество страниц.

1. Лечение мелких домашних животных / А.В. Иванов [и др.]. – 4-е изд., доп. - Киров: Ветеринарная консультация 2009. - 144 с.

##### **Сборник статей, официальных материалов**

1. Оценка методов лечения кишечных расстройств: доклад ВОЗ по лечению желудочно-кишечных расстройств. - М. : Медицина, 1993. - 102 с.

##### **Многотомное издание. Том из многотомного издания**

1. Ветеринарное законодательство: в 4 т. / под общ.ред. А.Д. Третьякова. – М. :Агропромиздат, 2000. – 4 т.

##### **Материалы конференций, совещаний, семинаров**

Заглавие книги: сведения о конференции, дата и год проведения / Наименование учреждения или организации (если название конференции без указания организации или учреждения является неполным); сведения о редакторе, составителе, переводчике. – Город: Издательство, год издания. – Количество страниц.

1. Международная коммуникация: тез.докл. И сообщ. Сиб.-фр. Семинар (Иркутск, 15-17 сент. 1993 г.). – Иркутск : ИГПИИЯ, 1993. – 158 с.

##### **Патентные документы**

Обозначение вида документа, номер, название страны, индекс международной классификации изобретений. Название изобретения / И.О. Фамилия изобретателя, заявителя, патентовладельца; Наименование учреждения-заявителя. – Регистрационный номер заявки; Дата подачи; Дата публикации, сведения о публикуемом документе.

1. Пат. № 2131699, Российская Федерация, МПК А61 В 5/117. Способ обнаружения диатомовых водорослей в крови утонувших / О.М. Кожова, Г.И. Клобанова, П.А. Кокорин ; заявитель и патентообладатель Науч.-исслед. Ин-т биологии при Иркут. Ун-те. - № 95100387 ;заявл. 11.01.95 ; опублик. 20.06.99, Бюл. №17. – 3 с.

##### **Статьи из книг (сборников)**

Фамилия И.О. одного автора (или первого). Заглавие статьи : сведения, относящиеся к заглавию / И.О. Фамилия одного (или первого), второго и третьего авторов // Заглавие

документа : сведения относящиеся к заглавию/ сведения о редакторе, составителе, переводчике. – Место издания, год издания. – Первая и последняя страницы статьи.

1. Кундзык Н.Л. Открытые переломы костей кисти / Н.Л. Кундзык // Медицина завтрашнего дня : конф. – Чита, 2003. – С.16-27.

#### **Если авторов более трех...**

Заглавие статьи / И.О. Фамилия первого автора [и др.] // Заглавие документа : сведения относящиеся к заглавию/ сведения о редакторе, составителе, переводчике. – Место издания, год издания. – Первая и последняя страницы статьи.

1. Эпидемиология пироплазмоза / А.В. Лыков [и др.] // Ветеринария завтрашнего дня : материалы конф. – Самара, 2009. – С.21-24.

#### **...из журналов**

При описании статей из журналов приводятся автор статьи, название статьи, затем ставятся две косые черты (//), название журнала, через точку-тире (.-) год, номер журнала, часть, том, выпуск, страницы, на которых помещена статья. При указании года издания, номера журнала используют арабские цифры.

#### **Если один автор:**

1. Трифонова И.В. Вариативность социальной интерпретации феномена старения // Клиническая геронтология. – 2010. – Т.16, № 9-10. – С.84-85

#### **Если 2-3 автора:**

1. Шогенов А.Г. Санитарно-ветеринарный мониторинг / А.Г. Шогенов, А.М. Муртазов, А.А. Эльгаров // Ветеринария и животноводство. – 2010. - №9. – С.7-13

#### **Если авторов более трех:**

1. Особенности эндокринно-метаболического профиля / Я.И. Бичкаев [и др.] // Клиническая медицина. – 2010. - №5ю – С.6-13.

#### **Описание электронных ресурсов**

Фамилия И.О. автора (если указаны). Заглавие (название) издания [Электронный ресурс]. – Место издания: Издательство, год издания. – Сведения о носителе (CD-Rom,DVD-Rom)

1. Медицина: лекции для студентов. 4 курс [Электронный ресурс]. – М., 2005. – Электрон.опт. диск (CD-Rom).

#### **Сетевой электронный ресурс**

Фамилия И.О. автора (если указаны). Название ресурса [Электронный ресурс]. – Место издания: Издательство, год издания (если указаны). – адрес локального сетевого ресурса (дата просмотра сайта или последняя модификация документа).

1. Шкловский И. Разум, жизнь, вселенная [Электронный ресурс] / И. Шкловский. – М.: Янус, 1996. – Режим доступа: [http:// www.elibrary.ru](http://www.elibrary.ru) (21 сент. 2009).

#### **17. Оформление приложений**

В приложениях дипломной работы помещают материал, дополняющий основной текст.

Приложениями могут быть:

- графики, диаграммы;
- таблицы большого формата,
- статистические данные;
- фотографии,
- процессуальные (технические) документы и/или их фрагменты и т.д.

Приложения оформляют как продолжение основного на последующих ее листах или в виде самостоятельного документа.

В основном тексте на все приложения должны быть даны ссылки.

Приложения располагают в последовательности ссылок на них в тексте. Каждое приложение должно начинаться с нового листа (страницы) с указанием вверху справа страницы слова: Приложение 1. Приложения обозначают арабскими цифрами, за исключением цифры 0.

Допускается обозначение приложений римскими цифрами. Приложение должно иметь заголовок, который записывают с прописной буквы отдельной строкой.

## 7 ЗАЩИТА КУРСОВОЙ РАБОТЫ

Законченная курсовая работа подписывается студентом и сдается научному руководителю. Своеобразным допуском работы к защите является отзыв руководителя.

Защита курсовой работы проводится на последнем практическом занятии согласно графику, разработанному преподавателем и утвержденному учебной частью.

Курсовая работа имеет отзыв научного руководителя.

Отзыв научного руководителя – это упорядоченное перечисление профессиональных качеств студента, выявленных в ходе его работы над заданием. Особое внимание уделяется оценке научным руководителем соответствия знаний, умений, компетенций студента требованиям Федеральных государственных образовательных стандартов, а также оценке его личностных характеристик: самостоятельность, ответственность, умение логически излагать материал, систематизировать информацию, умение организовать свой труд и т.д.

Какой бы великолепной не была работа, без квалифицированного ее представления невозможно получить высокую оценку. Ведь оценка в значительной мере зависит от того, как ее представит студент. Поэтому в ходе работы над оформлением курсовой работы несколько раз будет изменяться и текст выступления для защиты работы.

К защите курсовой работы студент готовит тезисы доклада и демонстрационный материал (чертежи, схемы, таблицы, диаграммы и т.п.) Материалы готовятся на листах А 4. Также студент готовит электронную презентацию – сопровождение и иллюстрирование работы в ходе защиты.

Процедура защиты одной курсовой работы предполагает продолжительность 7 - 10 минут. Студент должен сделать свой доклад свободно, не читая письменного текста. После доклада студент должен ответить на вопросы преподавателя.

Текст выступления (доклада) должен быть максимально приближен к тексту курсовой работы, поэтому основу выступления будет составлять «Введение» и «Заключение», которые используются в выступлении почти полностью. Также практически полностью используются:

- выводы в конце каждой из глав;
- должны быть использованы только те схемы и диаграммы, которые приведены в курсовой работе;
- структура текста должна соответствовать следующему порядку:
- введение (обоснование темы исследования, объект, предмет, цель, задачи, методы и т.д.);
- краткое содержание работы (выводы по главам);
- результаты опытно-экспериментальной работы;
- заключение (основные выводы, дальнейшие перспективы разработки курсовой работы, практическая значимость).

Необходимо также подготовить текст выступления (доклада). Написание текста – наиболее трудоемкий этап подготовки выступления. При написании текста выступления предлагается воспользоваться практическими рекомендациями по его составлению:

1) в каждом разделе выступления желательно предусмотреть введение в раздел, констатацию, аргументацию, кульминацию, выводы по разделу, логический переход к следующей части выступления;

2) следует избегать громоздких фраз, рекомендуется делить текст на простые предложения, что значительно облегчит заучивание текста, а для аудитории - восприятие в процессе защиты;

3) необходимо найти оптимальную пропорцию между размерами частей текста,

отведенными соответственно для изложения теории и практики;

4) не следует злоупотреблять цифрами, их обилие может запутать не только слушателей, но и выступающего;

5) рекомендуется избегать пространных цитат, необходимо использовать пространство текста, прежде всего для того, чтобы донести до аудитории собственные суждения;

6) выводы должны быть предельно конкретными и убедительными;

7) текст выступления следует завершить точными фразами, выражающими уверенность в правоте приведенной аргументации и целесообразности предложений студента по решению поставленной в дипломной работе проблемы;

8) черновик текста необходимо тщательно отредактировать, наиболее важные места рекомендуется выделить курсивом или подчеркиванием;

9) окончательный вариант текста следует распечатать через 1,5-2 интервала для удобства чтения (кроме того, в такой текст можно в последний момент внести дополнения и изменения), выводы лучше предварить словом «Выводы», желательно проставить нумерацию разделов и дать названия вступительной и заключительной частям выступления, общие выводы лучше всего вынести на отдельный лист.

После составления основного текста выступления необходимо составить его краткий конспект, которым можно будет пользоваться во время выступления. Конспект необходим для того, чтобы в процессе защиты не нарушить логику изложения, не потерять важную информацию и контролировать время выступления.

В курсовой работе ставится дата защиты и оценка. Работа хранится в учебной части.

### **Рекомендации по составлению компьютерной презентации**

Компьютерная презентация дает ряд преимуществ перед обычным словесным выступлением и бумажными плакатами. Компьютерная презентация позволяет использовать ее студенту как наглядность, а преподавателю контролировать выступление. Поэтому желательно сопровождать выступление презентацией с использованием 15- 20 слайдов. Необходимо использовать программу PowerPoint.

Основные приемы использования презентации:

- необходимо начать КП (компьютерную презентацию) с заголовочного слайда и завершить итоговым
- каждый слайд должен иметь заголовок, количество слов в слайде не должно превышать 30;
- информация на слайде должна быть контрастна фону, подберите два-три различных фоновых оформления для того, чтобы иметь возможность варьировать фон при плохой проекции;
- не злоупотребляйте анимацией, в первую очередь появляется заголовок, далее текст по абзацам;
- помните, что визуальное восприятие занимает от 2 до 5 секунд;
- презентация поможет провести доклад, но она не может его заменить, поэтому не читайте текст со слайдов, а подготовьте распечатанные заметки к докладу;
- в автоматическом режиме обязательно проконтролируйте временной интервал своего доклада;
- содержание слайдов может включать в себя определение объекта, предмета, цели, задачи, а также таблицы, диаграммы, графики, фотографии и прочее, но строго по плану дипломной работы.

## **8 КРИТЕРИИ ОЦЕНКИ КУРСОВОЙ РАБОТЫ**

Курсовые работы оцениваются на основании отзыва научного руководителя.

№ п\п	Оценка	Критерии
1	«Отлично»	<ul style="list-style-type: none"> <li>- носит исследовательский характер;</li> <li>- содержит грамотно изложенные теоретические положения;</li> <li>- содержит критический разбор практического опыта по исследуемой проблеме;</li> <li>- характеризуется логичным, последовательным изложением материала с соответствующими выводами и обоснованными предложениями</li> <li>- имеет положительные отзывы руководителя курсовой работы;</li> <li>- при защите работы студент показывает глубокое знание вопросов темы, свободно оперирует данными исследования;</li> <li>- во время доклада использует иллюстративный или раздаточный материал, легко отвечает на поставленные вопросы</li> </ul>
2	«Хорошо»	<ul style="list-style-type: none"> <li>- носит исследовательский характер;</li> <li>- содержит грамотно изложенные теоретические положения;</li> <li>- содержит критический разбор практического опыта по исследуемой проблеме;</li> <li>- характеризуется последовательным изложением материала с грамотными выводами, но не обоснованными предложениями;</li> <li>- имеет положительные отзывы руководителя курсовой работы;</li> <li>- при защите работы студент показывает знание вопросов темы, оперирует данными исследования, во время доклада использует иллюстративный или раздаточный материал, без особых затруднений отвечает на поставленные вопросы</li> </ul>
3	«Удовлетворительно»	<ul style="list-style-type: none"> <li>- носит исследовательский характер;</li> <li>- содержит грамотно изложенные теоретические положения;</li> <li>- базируется на практическом материале, но отличается поверхностным анализом практического опыта по исследуемой проблеме;</li> <li>- характеризуется непоследовательным изложением материала и необоснованными предложениями;</li> <li>- в отзывах руководителя курсовой работы имеются замечания по содержанию работы и методам исследования;</li> <li>- при защите работы студент проявляет неуверенность, показывает слабое знание вопросов темы, не дает полного, аргументированного ответа на заданные вопросы, иллюстративный материал подготовлен некачественно</li> </ul>
4	«Неудовлетворительно»	<ul style="list-style-type: none"> <li>- работа не носит исследовательского характера;</li> <li>- не содержит анализа практического опыта по исследуемой проблеме;</li> <li>- характеризуется непоследовательным изложением материала, не имеет выводов либо они носят декларативный характер;</li> <li>- в отзывах руководителя работы имеются критические замечания;</li> <li>- при защите работы студент затрудняется отвечать на поставленные вопросы по теме, не знает теории вопроса, при ответе допускает существенные ошибки, отсутствие иллюстраций</li> </ul>

## 9 ПРИМЕРНЫЕ ТЕМЫ КУРСОВЫХ РАБОТ

1. Сравнительная эффективность применения различных лекарственных средств при гастроэнтерите поросят
2. Расчет экономической эффективности различных схем лечения заболеваний копыт у лошадей
3. Эффективность применения моксидектина при гастрофилёзе лошадей
4. Экономическая эффективность предупреждения бесплодия коров
5. Эффективность использования различных схем лечения маститов у коров
6. Анализ современных методов лечения пироплазмоза собак
7. Эффективность использования различных методов диагностики для лечения и профилактики кетоза коров
8. Сравнительная эффективность применения различных схем лечения бронхопневмонии телят
9. Сравнительный анализ лечения и профилактики бронхопневмонии жеребят
10. Эффективность использования различных методов диагностики и лечения инвазионных болезней у крупного рогатого скота
11. Сравнительная эффективность применения различных лекарственных средств при гастроэнтерите телят
12. Использование современных методов диагностики и лечения язвенной болезни желудка у поросят
13. Влияние ранней диагностики мочекаменной болезни кошек на лечебно-профилактические мероприятия
14. эффективности различных способов лечения экзем
15. Сравнительный анализ отдельных схем лечения эндометрита у коров
16. Сравнительная эффективность применения различных лекарственных средств при гиповитаминозах телят
17. Сравнительная эффективность использования комплексной схемы лечения болезней копыт у крупного рогатого скота
18. Особенности синхронизации коров в условиях молочно-животноводческого комплекса
19. Анализ экономической эффективности комплексной схемы лечения диспепсии телят
20. Влияние препарата ламинил на экономическую эффективность лечения ламинита лошадей

Министерство образования и науки Самарской области  
Государственное бюджетное профессиональное  
образовательное учреждение Самарской области  
«Сергиевский губернский техникум»

**КУРСОВАЯ РАБОТА**

на тему

**«ВЛИЯНИЕ ПРЕПАРАТА ЛАМИНИЛ НА ЭКОНОМИЧЕСКУЮ  
ЭФФЕКТИВНОСТЬ ЛЕЧЕНИЯ ЛАМИНИТА ЛОШАДЕЙ»**

СПЕЦИАЛЬНОСТЬ 36.02.01 ВЕТЕРИНАРИЯ

ПМ 02 проведение профилактических, диагностических и лечебных мероприятий

Дата сдачи курсовой работы «\_\_» \_\_\_\_\_ 20\_\_ год

Студент \_\_\_\_\_ (Ф.И.О)

Дата защиты курсовой работы «\_\_» \_\_\_\_\_ 20\_\_ год

Оценка выполнения и защиты курсовой работы \_\_\_\_\_

Научный руководитель \_\_\_\_\_ Н.В. Базанова

Сергиевск, 20\_\_



**СОДЕРЖАНИЕ**

ВВЕДЕНИЕ 3

ГЛАВА 1

XX

XX

X

1.1 XXX

1.2 XXX

ГЛАВА 2

XX

XX

X

2.1 XXX

2.2 XXX

ЗАКЛЮЧЕНИЕ

СПИСОК ИСТОЧНИКОВ И ЛИТЕРАТУРЫ

ПРИЛОЖЕНИЕ 1 XXXXXXXXXXXXXXXXXXXXXXXXXXXXXXXXXXXXXXX

ПРИЛОЖЕНИЕ 2 XXXXXXXXXXXXXXXXXXXXXXXXXXXXXXXXXXXXXXX

ПРИЛОЖЕНИЕ 3 XXXXXXXXXXXXXXXXXXXXXXXXXXXXXXXXXXXXXXX

ПРИЛОЖЕНИЕ 4 XXXXXXXXXXXXXXXXXXXXXXXXXXXXXXXXXXXXXXX

*Приложение 3*  
**УТВЕРЖДАЮ**

**РАССМОТРЕНО**

на заседании цикловой комиссии  
Профессиональные модули специальностей  
естественнонаучного профиля

Заместитель директора  
по учебной работе  
\_\_\_\_\_ Л.А.Терехова

« \_\_\_\_\_ » \_\_\_\_\_ 20 \_\_\_\_ г.

« \_\_\_\_\_ » \_\_\_\_\_ 20 \_\_\_\_ г.

Протокол № \_\_\_\_\_

Председатель \_\_\_\_\_ /О.В. Болтунова/

**ЗАДАНИЕ НА КУРСОВУЮ РАБОТУ**

Студенту \_\_\_\_\_ курса \_\_\_\_\_ группы, специальности \_\_\_\_\_

\_\_\_\_\_ фамилия, имя, отчество студента

Тема курсовой работы \_\_\_\_\_

\_\_\_\_\_ утверждена приказом по ГБПОУ СО СГТ № \_\_\_\_\_ от « \_\_\_\_\_ » \_\_\_\_\_ 20 \_\_\_\_ г

Исходные данные по курсовой работе:

Содержание разделов курсовой работы (наименование глав):

Практическая часть курсовой работы:

Перечень приложений к курсовой работе

Фамилия, имя, отчество и должность руководителя курсовой работы:

Дата выдачи задания для курсовой работы « \_\_\_\_\_ » \_\_\_\_\_ 20 \_\_\_\_ г.

Срок сдачи курсовой работы « \_\_\_\_\_ » \_\_\_\_\_ 20 \_\_\_\_ г.

Руководитель курсовой работы \_\_\_\_\_ / \_\_\_\_\_ /

подпись

расшифровка И.О Ф.

Студент \_\_\_\_\_ / \_\_\_\_\_ /

подпись

расшифровка И.О Ф.

*Приложение 4*

**РАССМОТРЕНО**

на заседании цикловой комиссии  
 Профессиональные модули специальностей  
 естественнонаучного профиля

« \_\_\_\_ » \_\_\_\_\_ 20 \_\_\_\_ г.

Протокол № \_\_\_\_\_

Председатель \_\_\_\_\_ /О.В. Болтунова/

**УТВЕРЖДАЮ**

Заместитель директора  
 по учебной работе

\_\_\_\_\_ Л.А. Терехова

« \_\_\_\_ » \_\_\_\_\_ 20 \_\_\_\_ г.

**Календарный план выполнения курсовой работы**

Студента \_\_\_\_\_,

курс \_\_\_\_\_, группа \_\_\_\_\_, специальность \_\_\_\_\_,

на тему \_\_\_\_\_

№	Наименование этапа работы	Плановый срок выполнения	Отметка о выполнении
1.	Выбор темы курсовой работы		
2.	Подбор и предварительное ознакомление с литературой по избранной теме		
3.	Составление первоначального плана курсовой работы		
4.	Подбор материала, его анализ и обобщение		
5.	Написание введения курсовой работы, определение проблемы, объекта, предмета, целей, задач, гипотезы исследования		
6.	Написание теоретической части курсовой работы		
7.	Написание практической части курсовой работы		
8.	Написание заключения курсовой работы		
9.	Оформление курсовой работы согласно требованиям установленным в техникуме		
10	Подготовка и оформление презентации к защите курсовой работы		
11	Защита курсовой работы		

Руководитель курсовой работы \_\_\_\_\_ / \_\_\_\_\_ /

Студент \_\_\_\_\_ / \_\_\_\_\_ /

Дата \_\_\_\_\_

Министерство образования и науки Самарской области  
Государственное бюджетное профессиональное  
образовательное учреждение Самарской области  
«Сергиевский губернский техникум»

**ОТЗЫВ**  
**на курсовую работу**

студента \_\_\_\_\_  
специальности \_\_\_\_\_

Тема курсовой работы \_\_\_\_\_

Заключение по выбору разработанной темы в части актуальности и новизны \_\_\_\_\_

Оценка практической значимости работы \_\_\_\_\_

Выводы по качеству выполненной работы \_\_\_\_\_

Уровень сформированности общих компетенций \_\_\_\_\_

Уровень сформированности профессиональных компетенций \_\_\_\_\_

Оценка в целом курсовой работы \_\_\_\_\_

Замечания \_\_\_\_\_

Руководитель работы \_\_\_\_\_ / \_\_\_\_\_ /  
С отзывом ознакомлен \_\_\_\_\_ / \_\_\_\_\_ /

« \_\_\_\_\_ » \_\_\_\_\_ 20 \_\_\_\_ год